



Vloga barvnih znakov pri določanju tipa cikastega goveda

dr. Metka Žan Lotrič

Univerza v Ljubljani, Biotehniška fakulteta, Oddelek za zootehniko

Izvorna oblika slovenske avtohtone pasme cikasto govedo se je razvila na območju Bohinja, kjer sta živinoreja in planšarstvo predstavljala blagostanje bohinjkega kmeta. Cikasto govedo je bilo vsaj od druge polovice 19. stoletja in do 60. let prejšnjega stoletja razširjeno večinoma na območju današnje gorenjske statistične regije, kjer je bilo v primerjavi z ostalimi pasmami goveda najštevilčnejše.

Schollmayr (1872) je pri opisovanju pasem goveda na Kranjskem v drugi polovici 19. stoletja zapisal, da so se živali med seboj močno razlikovale po zunanem izgledu in da so jih imenovali kar po barvi dlake. Avtor je predstavil šest območij reje kranjskega goveda. Na območju Bohinja je bilo razširjeno govedo rdeče ali rdečerjave barve. Za te živali je bilo značilno, da so bile izredno majhne, govorilo se je celo, da ne presežejo niti »kozlove višine«. Majhen okvir teh živali so povezovali s poletno pašo na strmih, pustih in kamnitih pašnikih v visokih apnenih gorah. Povše (1893) piše, da so v Bohinju poleg rdeče-pisanega gorenjskega goveda redili še rumeno-sivo kranjsko deželno pasmo.

Sredi 19. stoletja so v Bohinju vpeljali rdečo tirolsko pasmo goveda, ki je bilo po barvi in drugih zootehniških lastnostih podobno enobarvnemu bohinjkega govedu. Z uvažanjem plemenskih bikov in telic pincgavske oziroma belanske pasme so živali izgubljale svojo enobarvnost, pojavljati se je začela rdeče-bela obarvanost.

O tem, kakšno je bilo bohinjke govedo v prvih desetletjih prejšnjega stoletja, je več zapisov. En je bil objavljen v Domoljubu leta 1921, kjer je neznani avtor v članku z naslovom »Bohinjecem« zapisal: »Bohinjska goved je ... finih kosti, kratke svitle dlake, burkljasto krivih rog, lepe čez čelo široke glave z velikim lasenim čopom med rogovoma ... oči so velike, smrček črn ... rep dolg in useden ...«. O črnem smrčku bohinjkega goveda so pisali tudi drugi avtorji (Cvenkelj, 1914).



Bohinjski tip krave (1955) (prof. dr. Ferčej in Skušek, 1988)

Pigmentacija plašča in izraženost hrbtne lise ter pas na stegnih in golenih

Pigmentacija dlake oziroma barve kože je ena izmed lastnosti, opisanih v Rejskem programu za cikasto govedo, ki spadajo v sklop t. i. avtohtonih lastnosti. Pri pigmentaciji plašča opisujemo trenutno izraženost odtenka rdeče barve (od temnejšega do svetlejšega). Tako živali, ki imajo zelo temno rdečo barvo plašča, dobijo

oceno 1, živali s povprečno svetlo rdečo barvo oceno 5, živali z zelo svetlo rdečo barvo plašča pa oceno 9. Poleg pigmentacije plašča pri ocenjevanju barvnih znakov upoštevamo tudi izraženost hrbtne lise ter izraženost pas na stegnih in golenih. Podobno kot pri pigmentaciji plašča tudi izraženost hrbtne lise oziroma pas ocenjujemo z ocenami od 1 do 9. Živali z močnejšo izraženostjo (večji obseg bele barve na hrbtu ali stegnih ali golenih) dobijo nižjo oceno, živali z manjšim obsegom bele barve pa višjo.

Poleg opisanih barvnih znakov se pri cikastem govedu bela obarvanost (npr. bele dlake ...) pojavlja tudi drugod po telesu. To je vključeno v rejski program, pri zabeležkah napak barvnih znakov (beli znaki na glavi oziroma na nogah ...). Glede na izraženost takšne napake ocenjujemo njeno sprejemljivost.

Preveč pozornosti namenjene barvnim znakom kot pa tipu živali

Pri ocenjevanju živali cikaste pasme goveda se dogaja, da je včasih več pozornosti namenjene barvnim znakom kot pa samemu tipu ocenjevane živali. Pri tem naj opozorimo, da barva živali v rejskem programu ni vključena med lastnosti, ki sestavljajo oceno za avtohtonost, ampak ima pri ocenjevanju avtohtonosti največjo vlogo izraženost naslednjih opazovanih lastnosti:

- glava,
- izraženost oči,
- debelina rogov,
- dolžina rogov,
- usmerjenost rogov,
- vrat,
- izraženost podgrline,
- izraženost skočnega sklepa,
- višina vihra.



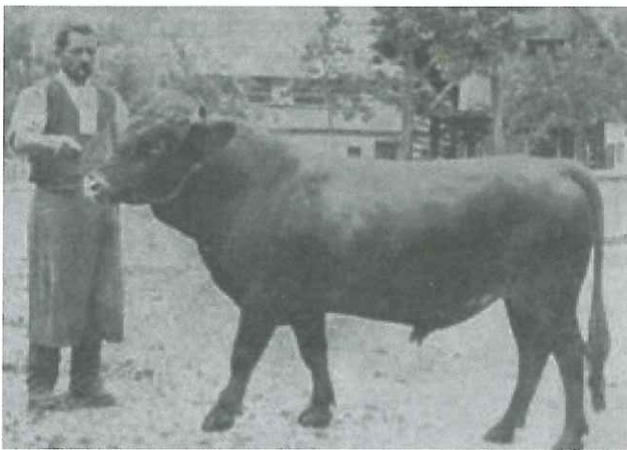
Čreda cikastega goveda na Krvavcu leta 1934
(Lastnik fotografije: prof. dr. Andrej Salehar)

V banovi uredbi iz leta 1935 je v odstavku »Napake, ki pa še ne izključujejo živali« zapisano: »Preširok beli hrbtni in trebušni pas, ki prikazuje s strani pri bikih eno tretjino, pri kravah pa dve tretjini ali več bele barve. Pri kravah: bele lise ob straneh in na podbradku; ozke bele proge, ki se podaljšujejo od belih obročev na stegnu doli do biclja; bele lise v biclju; temen šopek v uhljih in temno do črno obrobljen gobec; sivomodro barvilo v sluznici smrčka; nepravilna barva rogov«. Pri tem naj spomnimo, da smo v 9. številki revije Cikasti zvonček objavili članek z naslovom »Navodila za presojo barvnih znakov cikastega goveda« (Šalehar in sod., 2009), v katerem smo povzeli tudi omenjeno banovo uredbo.

V doktorski disertaciji »Razvoj pasme cikastega goveda in planšarstva« (Žan Lotrič, 2012) je med sklepi zapisano, da samo tiste živali, ki so uvrščene v cikasti tip, predstavljajo pravo cikasto pasmo in da je zato treba »... lastnosti, ki določajo cikasti tip pasme, pri presoji prvobitnosti pasme upoštevati v večji meri kot pa barvo živali«.

Presoja barvnih znakov pri cikastemu govedu

Pri presojanju barvnih znakov pri cikastemu govedu je nujno upoštevanje zgodovinskih dejstev, ki so vplivala na zootehniški vidik pasme. Cikasto govedo izvira iz enobarvnega bohinjskega goveda. Njegovo enobarvnost so sprva ohranjali z oplemenjevanjem s pasmo podobnih zootehniških lastnosti (rdeče tirolsko govedo). Na začetku sedemdesetih let 19. stoletja se je pojavilo oplemenjevanje z belansko oziroma pincgavsko pasmo, čemur so se rejci v Bohinju najdlje časa upirali in zato tudi najdlje časa ohranili prvotni tip bohinjskega goveda. Posledica križanja je bila bela obarvanost, ki je dominantna lastnost.



Trileten bik enobarvne starobohinjske pasme (Vir: Spiller-Muys in sod., 1926)



Čreda cikastega goveda pred drugo svotovno vojno (Lastnik fotografije: prof. dr. Andrej Šalehar)

Zlasti za obdobje po letu 1964 je značilno pretapljanje cikastega goveda z lisasto pasmo. Posledica so bili beli barvni znaki, predvsem na glavi, lahko pa tudi drugod po telesu. Pojav belega cveta na glavi je posledica predvsem prisotnosti krvi rdečega holštajna. To sta le dva primera vpliva drugih pasem na razvoj cikastega goveda, dejstvo pa je, da so bile pri tem vključene tudi druge pasme.

Po vseh navedenih zgodovinskih dejstvih, ki so vplivala na razvoj cikastega goveda, se danes pojavlja vprašanje, kako barvne znake pravilno »brati«, predvsem pa, kako jih na živalih pravilno razvrščati. Pomagamo si tako, da takrat, ko nek barvni znak zelo očitno kaže na prisotnost druge pasme, živali zagotovo ne bomo uvrstili v cikasti tip (npr. žival črne barve). Kadar pa barvni znak od zelenega odstopa v manjši meri, moramo upoštevati druge lastnosti, ki izražajo avtohtonost ter tip živali oziroma stopnjo avtohtonosti v celoti.

V obdobju veljavnosti banove uredbe je bil v Dravski Banovini stalež rodovniških krav večji kot je danes, pa so npr. dovoljevali, da imajo krave bele lise v biclju.

Zavedati se moramo, da je malo živali, ki imajo vse avtohtone lastnosti (navedene na začetku tega članka) zastopane enakomerno in da imamo zelo malo živali v izvornem (avtohtonem) tipu. Poleg tega je od celotnega današnjega staleža manj kot 20 % plemenic v cikastem tipu, ki je odlična osnova primarne namena reje.

Tem živalim posvečamo toliko pozornosti zaradi majhnega staleža živali, ki pri vseh opazovanih lastnostih pri ocenjevanju avtohtonosti dosegajo optimalno vrednost 6-8, imajo višino vihra ≤ 125 cm (ženske živali) oziroma ≤ 115 (moške živali). Kadar se nam torej postavlja vprašanje, katero žival odbrati za pleme – ali odbrati glede na izraženost barvnih znakov ali glede na t. i. avtohtone lastnosti in tip živali –, bomo strokovno najbolj prav storili, če bomo iskali »idealni avtohtoni tip«. Pri potomcih moramo biti še posebej previdni pri dedovanju posameznega barvnega znaka. Le-ta lahko kaže na prisotnost neke druge pasme. Odločimo se tako, da izberemo pasmo, ki je po izvoru najbolj sorodna cikasti pasmi goveda.

Zaključna misel

V zadnjih desetih letih se je celotni stalež cikastega goveda več kot potrojil in s tega stališča pasma ni ogrožena, saj je uvrščena v tvegano stopnjo ogroženosti. Če pa upoštevamo dejstvo, da je od 921 krav, ki so vpisane v izvorno rodovniško knjigo, samo 177 krav vpisanih v glavni del, pa to pomeni, da je samo 19,2 % krav v cikastemu tipu. **Zato naj bo ključno merilo pri odbiru tip živali, barvo pa kot merilo uporabimo takrat, ko sta si dve živali zelo podobni.**