

Stare pasme konj v Sloveniji

po zgodovinskih virih do leta 1945

Novak (1970) je zapisal, da je konja »uporabljalo plemstvo kot jez-dno (pozneje tudi vozno) žival, v kmečkih gospodarskih pa so ga uporabljali predvsem kot vprežno žival tako pri poljedelskem delu (oranje, vlačenje) kot pri vožnji in deloma pri mlačvi. Poseben pomen pa je imel konj v dobi tovarništva, za vojaške nameneOd sredine 18. stoletja dalje je za izboljšanje konjereje v Avstriji vse bolj skrbela vlada zaradi vojaških potreb.« Konje so uporabljali kot pogonsko silo za različne naprave, v rudnikih in drugod. Upad rabe konj je povezan z naraščanjem motorizacije in v zadnjih desetletjih so v ospredju predvsem rabe konj za športne dejavnosti.

Namen reje konj se je v teku stoletij zelo spreminjal in skladno s tem so se spreminjale in oblikovale pasme konj na območju Slovenije. Poleg lipicanskega konja in ljutomerskega kasača so v Sloveniji nastale tudi druge pasme konj: slovenski hladnokrvni konj in posavski konj. Nekaj slovenskih pasem konj je izumrlo ali pa so bile preto-pljene.

Namen tega sestavka je raziskava razvoja starih pasem konj v Sloveniji in poskus zootehniške karakterizacije izumrlih slovenskih pasem konj.

SPOŠNO O STARIH PASMAM KONJ V SLOVENIJI

Razvoj konjereje v Sloveniji opisujejo Stefančič (1951, 1966), Novak (1970) in drugi. O konjereji na Kranjskem piše tudi Valvasor (1689). V drugi knjigi na strani 112 poroča o živinoreji na Gorenjskem: »Na Gorenjskem redijo veliko živine: ovce, koze, vole in posebno veliko lepih konj«. V X. poglavju v drugi knjigi na str. 136 pa je Valvasor (1689) zapisal: »Tam vzredijo veliko število prelepih konj, ki jih vodijo na pašnike v Italijo in tam prodajo. Te konje običajno narobe (to je prav preveč) krmijo in jih zato doma kaj dosti ne uporabljajo. Kajti kranjsko plemstvo uporablja samo koroške in večinoma hrvaške ali turške konje«. Zanimiv zapis v povezavi s konji je tudi v Valvasorjevi enajsti knjigi na strani 410: »Preizkus konj z zvonovi: Imeli so tudi navado, da so z zvonjenjem zvončkov preizkušali pogum in naravo konj, namreč ali se bi splašili in ali bi zdržali hrup bitke«.

Novak (1970) piše, da je od sredine 18. stoletja dalje za izboljšanje konjereje v Avstriji vse bolj skrbela vlada zaradi vojaških potreb. Prepovedano je bilo pripuščanje nelicenciranih žrebcev in obvezno je bilo vsakoletno pregledovanje konj (komisije za premiiranje). Omenjene so pasme: ljutomerski kasač, noriški konji, belgijski konji, lipicanski konji,

medžimurski konji in drugi konji. Hlubek (1846) ugotavlja, da je na Štajerskem v reji težki zgornještajerski ali noriški konj. Drugi konji so potomci državnih žrebcev, najmanjše konje pa redijo v celjskem okraju.

Zalokar (1854) omenja solnograške konje, ki so veliko vredni za težko vožnjo. Konje deli po namenu rabe v:

- velike težke konje,
- konje za kmetovanje,
- konje za ježo,
- in konje za tek, za kočije.

Bleiweis (1855) piše, da so najboljši konji na Gorenjskem in najslabši na Notranjskem. Hvali lipicanske konje. V knjigi »Nauk od reje domače živine« (1858) Bleiweis med opisi številnih pasem konj omenja tudi »štajarskega« konja, ki je močan in težak ter prav dober za počasno in težko vprego, in »lipičane« (lipicanske konje), ki so lepi konji s trdnimi kostmi ter urni in trpežni. Še obširneje je Bleiweis (1871) opisal konje in konjske pasme v drugi knjigi »Nauk o umni živinoreji«. Ponovno je predstavil »lipičane«, za katere piše »so lepi žlahtni konji s trdnimi kostmi in posebno trdnimi kopiti, imajo tanko glavo, so urni in trpežni«. Predstavil je tudi noriškega konja, ki je izhajal iz gornjega Štajerskega in je bil najtežji konj »našega cesarstva. On je močen in težak, ima debelo glavo, velika ušesa, široke prsi, širok život, debele noge in večkrat plošnjata kopita«. Poročilo o občnem zboru konjerejskega odseka seznanja s premovanji konj v letu 1880 v Šentjerneju (pasma ni zapisana), Cerknici (potomstvo »lipiškega plemena«), Kranju (noriško »pleme«) in Ljubljani (pasma premovanih konj ni zapisana) (Poročilo o občnem zboru ..., 1881). V letu 1881 so bila premovanja v

Ribnici (večinoma konji lažje vrste »Lipiške krvi«), Šentjerneju (konji so bili največ srednje težkega vprežnega »plemena Anglo-normanskih žrebcev mešane krvi«), Vrhniki (pasma ni zapisana, piše pa, da so bile kobile čvrste, precej velike, široke in globoke, s primerno podstavo in hojo) in Kranju (noriško »pleme«).

Kramer (1887) piše: »Naši domači konji niso posebne vrednosti, torej so gospodarji in posebno vlade uže dalj časa trudijo, da bi vpeljale v deželo boljše pasme, s katerimi se križa naša domača pasma, ki se tako zboljšuje. Najvažnejše konjske pasme, s katerimi se zboljšuje domača pasma, so: Arabski konj, Angleški konj in Noriški konj«. Dular (1895) opisuje konje avstrijsko-ogrske države. Zanimiva je že prva predstavitev: pincgavski ali noriški konj. Avtor poučuje o sorodnosti med pasmama in kako so se pincgavski konji (noriški konji iz okraja Pincgau) razširili tudi po Gorenjskem in deloma po Goriškem. V nadaljevanju piše »V tržaški okolici in na Notranjskem imajo precej lepe, deloma požlahtnjene konje, ktere so zboljšali žrebci plemenjaki iz dvorne kobilarne v Lipici in Prestranku«. Opisuje tudi nastanek lipicanskega konja, a med pasmami, iz katerih je nastal, ni omenjen kraški konj.

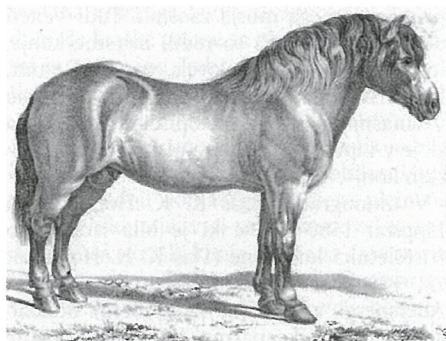
O prvem konjskem sejmu dne 2. avgusta 1897 v Novem mestu je bil v Novicah objavljen daljši članek, kjer je zapisano, da je bila predstavljena dolenska konjska reja s poudarkom na tem, da je premalo čvrstih konj noriške pasme, konjereji pa zahtevajo uvedbo pasme konj iz Savinjske doline (Konjereja, 1897).

Kmetovalec poroča, da je kmetijsko ministvo izdalo odredbo za razvoj konjereje

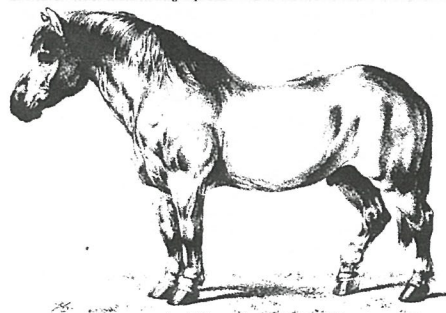


Obdarjevanje konj v Št. Jerneju na Dolenjskem.

Anonim, Pirc, Gustav: Obdarjevanje konj v Št. Jerneju na Dolenjskem (13.9.1890) - Dom in svet, 1891, str. 3 (po dosedanjih najdbah najstarejša slovenska živinorejska fotografija)



Noriški (Pincgavski) Konj
lahkega plemena.



Noriški (Pincgavski) Konj
priprave ali vsakdanjega plemena

Bleiweis Janez. Nauk o umni živinoreji (1871 – podobi III in IV)

na Kranjskem. Deželo so razdelili glede na konjerejo v štiri pokrajine (Okrožnica ..., 1898):

1. pokrajina za težko noriško pasmo konj (okrajji Radovljica, Kranj in Kamnik),
2. pokrajina za težko konjsko pasmo za težko vožnjo (okrajji Ljubljana okolica, Logatec, Idrija, Litija),
3. pokrajina za srednje težko konjsko pasmo za ježo in vožnjo (okrajji Krško, Novo Mesto, Lož, Cerknica),
4. pokrajina za lahke konje za ježo in hitro vožnjo (okrajji Postojna, Kočevje in Črnomelj).

Juvan (1909) v Gospodarskem glasniku za Štajersko seznanja s sklepi Osrednjega sveta za konjerejo o določitvi štirih velikih plemenskih okolišev. Prvi je Kraški okoliš, kamor je uvrščen južni del Kranjske, kjer je področje toplokrvnih konj (lipicanci, orijentalni konji). Drugi okoliš so Alpske dežele, kjer sta uvrščeni tudi Kranjska in Štajerska. Tu je bila določena reja noriškega konja.

V Konjerejcu so objavili dolg sestavek z naslovom »Naši noriki« z navodili za njihovo rejo in opisom pasme, ki je stara pasma težkih konj, ki se omenja že v rimskih časih (Naši noriki, 1912 in 1913). Članek z istim naslovom je bil objavljen leta 1916 v Gospodarskem glasniku za Štajersko (Naši noriki, 1916). Omenja se tudi alpski konj, ki da je »eden izmed najdragocenejših produktov cele monarhije ... najboljši težki konj sveta ...«. Sustič (1926) piše o reji težke noriške pasme na Gorenjskem.

O licenciranju v Medjimurju, ki je bilo v Prelegu in v Čakovcu, so poročali v Konjerejcu (Licencovanje ..., 1926). V prvem je bilo pripeljanih 48 žrebcev (od tega jih je bilo licenciranih 23) in v drugem 36 žreb-

cev (od tega jih je bilo licenciranih 20), med njimi je bilo nekaj originalnih belgijcev. Za plemenjake se po prvi svetovni vojni ni vodila nobena rejska dokumentacija, kar je bila po mnenju komisije velika pomanjkljivost.

V Konjerejcu so v dveh objavah predstavili nastanek nonius pasme in njene najpomembnejše značilnosti (Znaki ..., 1926 in Šl. Nonius, 1927). Znani so bili trije tipi noniusa: težki tip noniusa, srednje težak nonius (nastal je s križanjem težkega noniusa s čisto krvnimi angleži) in mali, lahki noniusi (zelo vztrajni in hitri konji).

V slavnostni številki ob petdesetletnici izhajanja »Kmetovalca« je Veble (1934) opisal konjerejo v Dravski banovini. Uvodoma je opozoril na pisanost konjskih pasem, »kjer se lahko najde«: belgijca, norika od hladnokrvnih pasem, od toplokrvnih pa arabca, angleža, njihove polkrvce, amerikanca, noniusa, furiosa, przedswita, gidrana in lipicanca. Po obširni razpravi o potrebi po spremembi konjereje je zaključil, da je treba v Dravski banovini zaradi podnebnih razmer rediti toplokrvne (lipicanec) in hladnokrvne konjske pasme (norik srednjetežkega in lažjega tipa).

V Murski krajini so objavili serijo člankov, povezanih s konjerejo v Prekmurju (Konjereja ..., 1933). Predstavljeno je bilo stanje konjereje potem, ko je zelo čislana in za Prekmurje primerne konja (medžimurskega konja) nadomestil težki belgijski konj. Na zborovanju konjerejcev dne 12. februarja 1933 v Murski Soboti so sprejeli resolucijo, kjer so zahtevali, da se uradno za ta okoliš priznana pasma belgijec črta. »Drage belgijske žrebce pa naj nadomestijo Nonius žrebci, s katerimi se bo postopoma vzgojila Prekmurju primerna konjska pasma. Tukajšnji prejšnji konj, poznan in cenjen daleč po svetu pod imenom Medjimurec je z importiranimi belgijskimi plemenjaki

uničen, tako da se ga ne da več rešiti«. O tej zahtevi prekmurskih konjerejcev je poročal tudi Šerbec (1933) v Kmetovalcu. Resoluciji so se pozneje zoperstavili nekateri prekmurski konjerejci, ki pa strokovnega mnenja, da je treba vpeljati noniusa, niso sprejeli in obširno je to utemeljil Kūhar (1933). Podgrajski (1935) je podrobno opisal medžimurskega konja. Ločil je dva tipa: lažji in težji tip ter predstavil nastanek obeh.

Veble (1934) je v letnem poročilu za leto 1934 podal pregled banovinskih žrebcev na banovinskih plemenilnih postajah in v zasebni rabi, ki so bili naslednjih pasem: noričan, ameriški kasač, haflinger, lipicanec, belgijec, normanec in križanci. Veble (1936) je v poročilu za leto 1936 v pregledu žrebcev naštel poleg teh pasem še pasmi nonius in medžimurec. Veble (1934) je poročal o konjerejski anketi, ki je potekala 12. marca 1934. Glede pasem konj v Dravski banovini so tako odločili, da se ohrani norik, lažji tip norika ali celo nonius, medžimurski konj, amerikanci (kasači) in lipicanci. O sklepih te konjerejske ankete in odločitvah glede pasem konj je pisal tudi Oblak (1938, 1939).

Veble (1934, 1936) je objavil dva sestavka o zakonskih osnovah konjereje. Predstavil je pravilnike, ki so bili sprejeti na osnovi določil zakona o pospeševanju živinoreje iz leta 1929. Za našo razpravo je pomemben Pravilnik o pasemskem rajoniranju konjereje v Dravski banovini, kjer so določili dva pasemska okoliša toplokrvne pasme (ameriški dirkač in lipicanec) in tri pasemske okoliše za hladnokrvne pasme (medžimurski konj, srednje težki noriški konj in lahki noriški konj).

O pasmah konj v Sloveniji je podrobno pisal Hinterlechner (1937). V Sloveniji so bile naslednje pasme: težki konji (noričan, belgijec), srednje težki konji (savinjski konj, nonijec, haflinger) in lahki konji (lipicanec, arabski konj, angleški polnokrvni konj, ameriški

G

GEA Farm Technologies
WestfaliaSurge



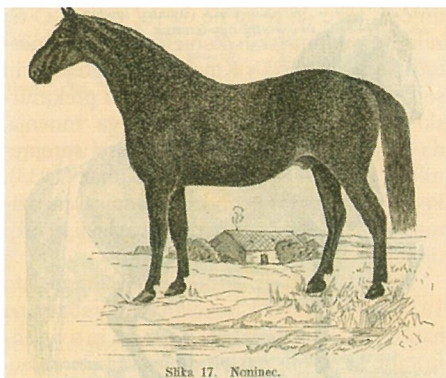
GEA Molža & Hlajenje
Montaža



GEA Servis & Higijena
Svetovanje

GEA Hlevska oprema
Projektiranje

Feniks d.o.o.
Francetova 6, 2380 Slovenj Gradec
Tel.: 02/88 41 619, www.feniks-gea.si



Dular Franjo. Umna živinoreja, 1895, str. 65

dirkač). Oblak (1938) je na Kmetijski anketi predlagal, da naj bo vzreja konj usmerjena k reji za kmete najbolj ekonomskega konja, kar sta srednjetežki noriški konj in medžimurski konj. Oba tipa konj pa bi lahko brez škode lahko spojili v enega, v slovenskega mrzlokrvca. Predlog je bil uresničen leta 1962, ko smo prvič poimenovali slovenskega hladnokrvnega konja.

Leto dni pred koncem druge svetovne vojne je Oblak (1944) v članku »Obnova konjereje« razpravljal o povojni obnovi kmetijstva ter pri tem poudaril pomen delovne živine, predvsem konj in zadostne količine hlevskega gnoja. Poudarja, da je potrebno že sedaj v času vojne obrežiti čim več kobil. Glede pasem je svetoval lažji tip noričana, za nekatere kraje je omenjal lipicanca, ki bi pa moral biti malo močnejši.

IZUMRLE SLOVENSKE PASME KONJ

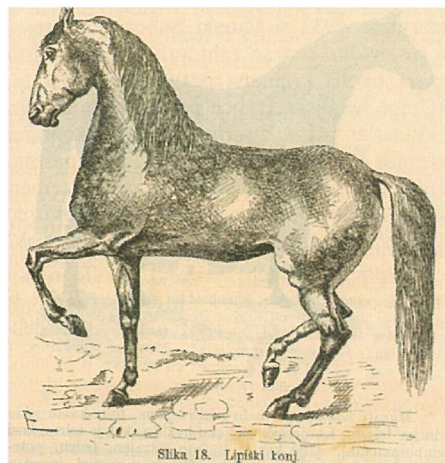
Kraški konj – poskus zootehniške karakterizacije

Ime kraški konj odkriva, da je ta pasma konj doma na Krasu. Omenjajo jo številni viri, ki poudarjajo njeno pomembno vlogo pri nastanku pasme lipicanski konj. Arhiv Republike Slovenije hrani listino iz leta 1582, kjer je zapisano, da avstrijski nadvojvoda Karel naroča šest lepih kraških kobil. Valvasor (1689) je pisal o kraških konjih v knjigi Slava vojvodine Kranjske (tretja knjiga, str. 437): »Med konji hvalijo po vsej Evropi kraške, ki jih gojijo na Kranjskem - zaradi njihove vzdržljivosti: kajti živijo dolgo in prav dolgo vztrajno prenašajo tako delo kot tudi ježo. Saj jih potem tudi, ko so še mladi, privadijo na to, ko jih pasejo po samih kamnih in skalah«. Nadalje Valvasor (1689) piše v poglavju o Notranjski v II. knjigi na 263. strani naslednje: »... Na nekaterih krajih se sicer človek lahko par milj daleč ozira okoli sebe, vendar vidi vse sivo in malo zelenega. Ponekod med kamni pa le raste najlepša in najplemenitejša trava, ki služi živini za pašo. Prebivalci namreč na nekaterih krajih redijo veliko živine. In tu vzrejajo kar najboljše konje, ki jih imenujejo kraški konji in jih izvažajo v vso Evropo. Prav zato ima kraljevo-cesarsko veličanstvo na Krasu lastno kobilarno v Lipici, kot imenujejo ta kos dežele, sicer na Tržaškem, vendar takoj na kranjski meji.« In v XI. knjigi na 304. strani pri gradu Klana:

»In Nemeč ima res dosti razloga za svoje začudenje, kajti z nemškimi konji ni mogoče priti preko tega terena, ker ni navajen na take neravne poti in tudi ni vzgojen za tako vzdržljivost. Če človek jaha iz Ljubljane do Št. Vida na Reki (danes Reka) po ravni deželni cesti z nemškimi konji, je ta konj potem čisto zvit, trd in ni več sposoben, da bi šel naprej. Toda naši deželni konji, zlasti kraški konji, hrvaški konji in konji iz predelov, ki mejijo na Dalmacijo, pa tudi turški konji, so na take razmere navajeni in grede mirno naprej, kot da gre za ravno polje«.

O kraških konjih je leta 1828 v sestavku »Das k.k. Karstner Hof-Gestüt Lippizza und dessen Filiale Pröstraneg« pisal Illyrisches Blatt (1828): »Narava je mačevska na tem območju do poljedelstva, ki pa je zelo primerno za rejo ovac in konj. Tukajšnje konje so zaradi hitrosti, moči in vzdržljivosti iskali za vojaške potrebe že Rimljani. Že Dionis naj bi na ustju Timava uredil rejo konj in mul«.

O »visoko cenjenih Kraških konjih« so v opisu Vremske doline pisali v Kmetijskih in rokodelskih novicah (Iz Vremske doline ..., 1852). Bleiweis (1871) pri opisu konj v svoji knjigi »Nauk o umni živinoreji« pod črto sporoča: »Slovani so od nekdaj sloveli kot izvrstni konjereji. Že Homer hvali mule in konje Venetov (Slovenov), kateri so pri svojem preseljevanju iz azijanske pradomovine v mali Aziji v tako zvani Paflagoniji ob severnem



Dular Franjo. Umna živinoreja, 1895, str. 66

primorji črnega morja zaostali. Tudi Veneti ob Adriji stanujoči so redili izvrstne konje, in že za Rimljanov je slovela ergolia (Gestütt, kobilarna) blizu Akvileje, brž ko ne na Krasu v današnji Lipici. Stari letopisci radi trdijo, da se je v Lipici ohranila še »pleha« starovenetskih konj«.

V monografiji »Das K. K. Hofgestüt za Lippizza: 1580-1880«, ki je bila izdana ob tristoletnici kobilarne (Das K. K. Hofgestüt ..., 1880), je zapisano, da so imeli knezi Auerspergi v Postojni (Adelsberg) odlično kobilarno kraške pasme. V nadaljevanju je zapisan opis kraških konj od Stubenberga: »Zelo slavni so bili konji s Krasa, tako zaradi njihove moči, kakor tudi njihove dolgoživosti, da so pogosto še pri starosti tridesetih let sposobni za delo.« Gospodarski list poroča, da je bila kobilarna v Postojni opuščena leta 1736 (Državno posestvo ..., 1923).

Ob tristoletnici Kobilarne Lipice so Kmetijske in rokodelske novice zapisale (V spomin ..., 1880): »Kobilstvo v Lipici je leta 1580 ustanovil tedanji vladar Notranje Avstrije nadvojvoda Karel, kajti izvrstni kraški konji so sloveli uže v predrimskem času in še danes je Lipiško kobilstvo imenitno.« V časopisu Slovenski narod je izšel daljši sestavek »Kraške dvorne kobilarne«, kjer uvodoma piše: »Uže za časa Rimljanov so sloveli kraški konji zaradi svoje moči, posebne vrline ter vstrajnosti, in še danes si je ohranilo to pleme svoje dobro ime« (Kraške dvorne ..., 1880). Edinost v krajši notici obvešča o praznovanju 300-letnice kobilarne v Lipici, ki jo je ustanovil nadvojvoda Karel, ker so »kraški konji od nekdaj jako sloveli« (C. kr. Dvorno kobilnišče ..., 1880). Skalovič (1880a) je v Edinosti objavil daljši sestavek z naslovom »Iz Kraške bisage«, v katerem omenja tudi Valvasorjeve zapise, in pravi: »Na Krasu se izreja plemenita vrsta konj, imenitni kraški konji so po vsej Evropi znani. Prav zato je c. k. konjušnica na Krasu v Lipici, kakor pravijo temu kraju v tržaškoj okolici, ne daleč od kranjske meje.« Skalovič (1880) v drugem sestavku piše: »Konji in kobile v Lipici in Prestranku, (katerih je neki okoli 159) so bili prvotno španjskega plemena pomešanega s kraškim, potem so še angleško in arabsko pleme privedli. Služijo za jahanje in za vprego kočij najvišje vladarskoj obitelji«.

Ob 350-letnici kobilarne Lipica je Turk (1930a) zapisal, da je slovenski Kras prado-

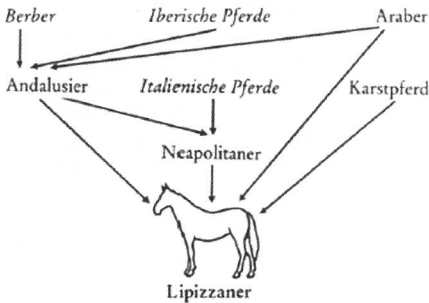


PREHRANSKI DODATKI ZA ŽIVALI
tel.: 02 629 68 50, e-mail: info@dobrodej.si

movina kraškega konja ali lipicanca. Kobile domače kraške pasme so plemenili s španskimi in arabskimi žrebci. Tako je tekom desetletij nastala lipicanska pasma.

V Kmetovalcu je Turk (1930b) poročal »O 350-letnici Lipicanca« in tam piše, da je bilo leta 1580 »brez dvoma v tej kobilarni več ali manj kobil domačega kraškega plemena in slovenske reje, vsaj se je imenoval ta rod dolgo časa »kraški konj«, ki uže za časa starih Rimljanov, posebno v dobi Rimskih cesarjev, igral veliko vlogo pri osvojitvi sveta pod starorimskim orlom«.

Nürnbergu (1993) je predstavil genealogijo lipicanskega konja, kjer je nazorno predstavljena vloga kraških konj pri nastanku lipicanskega konja:



Genealogija lipicanskega konja (Nürnberg, 1993, str. 7)

Pojasnila:

- Andalusier – Andaluzijski konj
- Araber – Arabski konj
- Berber – Berberski konj
- Iberische Pferd – Iberski konj
- Italianische Pferd – Italijanski konj
- Karstpferd – Kraški konj
- Lipizzaner – Lipicanski konj
- Neapolitaner – Neapolitanski konj

Bohinjski konj – poskus zootehniške karakterizacije

Novak (1970) je zapisal: »Na Gorenjskem je bil bohinjski konj posebna zvrst alpskega konja in je postal zlasti primeren za tovorjenje ter za pašo v gorah. Odlikoval se je po velikih močnih kosteh, drobnejšem vratu in pošinjnem križu«. Prvo omembo pasme smo našli v knjižici »Zgodovina ces. kralj. Kranjske kme-

tijske družbe s statističnim popisom kmetijstva na Kranjskem«, ki jo je napisal Bleiweis (1855). Po statističnem popisu iz leta 1851 je bilo na Kranjskem 20269 konj od tega 6480 kobil, 13234 konj, 88 žrebcev in 467 žrebet. Pri opisu konj na Kranjskem je zapisano, da se najboljši nahajajo na Gorenjskem – blejska in bohinjska težka pasma. V knjigi »Nauk o umni živinoreji« (1871) je Bleiweis zapisal: »Iz noriškega (gorno-štajarskega konja) so se zaplodili težki konji bližnjega Koroškega in menda tudi kranjskega Bohinja, ki so nekdanji imenitni težki konji bili«.

V Kmetijskih in rokodelskih novicah so leta 1872 pisali, da je bohinjski konj visok, širok in močan, da bi Triglav pretegnil in ga je veselo gledati (Iz Bohinja ..., 1872). Leto kasneje pa so zapisali, da so tudi bohinjski konji že tako imenitni, da jih koroški gospodarji radi drago plačujejo (Iz Bohinja..., 1873).

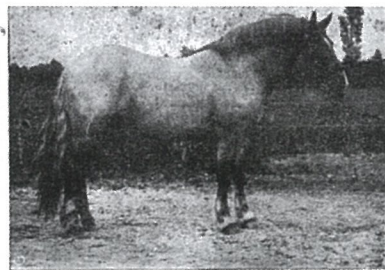
Iz Kmetijskih in rokodelskih novic razberemo tudi, da je cesarska vlada verjetno na pobudo deželne komisije dodeljevala konje v okraje (Iz Bohinja..., 1873). Tako so Bohinjci leta 1873 dobili dva plemenska žrebca pingavske pasme za oplemenjevanje domačih kobil. Ker pa pingavska pasma konj izvira iz avstrijskih pokrajin, kjer je bila nekoč rimska provinca "Noricum" in seveda noriški konj, lahko na podlagi tega zapisa povzamemo, da star bohinjski konj izvira iz težke noriške pasme konj. Kramer (1887) meni, da so se od noriškega (zgornjo-štajarskega) konja zaplodili težki koroški in menda tudi bohinjski, ki sta bila nekdanji imenitna težka konja.

Pirc (1920) je v prispevku »Star bohinjski konj« opisal izvor bohinjskega konja. Kritično so ga presodili Cividini in sod. (2009). Bohinjske konje omenjajo tudi Porenta (1875), Slovenec (Iz Bohinja, 1899), Slovenski narod (Otvoritev kože ..., 1901), Jutro (Izlet ..., 1939) in Planinski vestnik (Trilerjeva ..., 1991).

Kobariški konj – poskus zootehniške karakterizacije

Gabršček (1907) je v Soči v treh nadaljevanjih objavil članek z naslovom »Obdarovanje konj na Tolminskem«. V njem je med drugim poudaril: »Naši konji so bili v prejšnjih letih in tudi še od leta 1870 – 1880, v sosednjih kronovinah in tudi v sedanjih laških na jako dobrem glas«.

Zanimiva je novica, ki jo je objavila Soča, in seznanja, da je deželno kmetijsko društvo v Vidmu izdalo brošuro »Il cavallo caporetano (kobariški konj)«, v kateri hvali in priporoča konje iz kobariškega okraja. Brošura bo koristila, ker se je s tem dvignila cena kobariških konj po trgih v Vidmu in Čedadu. V brošuri so slike kobariških konj Dostavljamo, da razpošiljajo iz Vidma slovenske letake v naša kobariška županstva, da bi privabili tim več prodajalcev konj s Kobariškega« (Deželno ..., 1909). V novici je tudi spodbuda, da bi tudi goriški deželni odbor v Gorici poskrbel za tako brošuro. Soča je objavila vest o velikem sejmu za konje v Vidmu na Furlanskem, da je županstvo v laškem Vidmu poslalo med Slovence v goriških gorah slovenske letake za



Pod. 1. Mago, Kobariški žrebec, star 4 leta in 6 mesecev. (Lastniki: Bratje Mulinaris v Vidmu).

Primorski gospodar (1909, str. 114)



Pod. 2. Kobile in žrebe kobariške pasme.

Primorski gospodar (1909, str. 115)

<p>mešalni voz/odjemalci silaže</p> <ul style="list-style-type: none"> ■ voz z/brez lastnega odvzema ■ odjemalci silaže - kocke <p>B.L. VAN LENGEFICH</p>	<p>napajalni avtomati telet</p> <ul style="list-style-type: none"> ■ preprosta vzreja od nekaj do 120 telet naenkrat ■ samo na mlečni nadomestek ali kombinirano z kravjim mlekom <p>FÖRSTER TECHNIK</p>	<p>gumijaste podloge za ležišča živali</p> <ul style="list-style-type: none"> ■ za vezano rejo, ležišča v prosti reji, hodnike, rešetke ■ manj poškodb nog ■ večje udobje za živali ■ dolga življenjska doba <p>KRAIBURG</p>
<p>elektronske tehtnice</p> <ul style="list-style-type: none"> ■ za mešalnice krmil, z avtomatskim doziranjem ■ trotočkovne za traktor ■ platformske tehtnice 	<p>robot za čiščenje rešetk</p> <ul style="list-style-type: none"> ■ širina strgala do 210 cm, teža 460 kg ■ ne poškoduje krav, neomejeno prog ■ do 80 litrov vode za vlaženje tal <p>JOZTECH</p>	<p>merilniki vlažnosti, temperature</p> <ul style="list-style-type: none"> ■ več vrst zrnja ■ preprosta uporaba ■ merilnik za vgradnjo ■ vlažnost in temperatura bal, sena

tel.: 04 25 35 135 | gsm: 041 696 636 | Hotemaže 4 | 4205 Preddvor

www.senk.si
ŠENK



Coliz. hila. Fot. St. Venzar, Kadovčina.
»Mira«, triletna plemenska kobila noriške pasme, last posestnika Ivana Amman-a v Hrašah pri Lescah.
»Mira«, trois ans, plemenska kobila noriške pasme.
Jument »Mira« dans l'âge des trois années; race noriška.

Spiller-Muys. Planšarstvo in kmetijstvo na naših planinah. Sustič Josip. O konjereji. Ljubljana 1926, str. 276

sejem ter da v Vidmu slovijo kobariški konji (Veliki sejem ..., 1909). Je pa pri tem namesto Udine zapisano Videm, kar je naletelo med Lahi na splošno negotovanje.

Primorski gospodar, list za pospeševanje kmetijstva v slovenskem Primorju, ki ga je izdajalo »Goriško kmetijsko društvo«, je leta 1909 objavil v dveh nadaljevanjih članek o kobariškem konju (Selan, 1909). To je skrajšani prevod sestavka, ki je bil objavljen v »Bollettino dell'Associazione Agraria Friulana«. Podrobno je opisana težka vprežna konjska pasma, ki so jo v in na obrobju Soške doline redili že od nekdaj in je znana pod imenom kobariška ali tolminska pasma. To je pasma hladnokrvnih noriških konj. Objavljen je opis kobariškega konja, ki je krepak, z močnim mišičnim telesom, z globokimi in širokimi prsmi in globokim trebuhom. Ima krepke in žilave noge z ne prevelikimi čvrstimi kopiti. Po barvi dlake so prami, fuksi in belci, redkeje pa plavci.

Konji kobariške pasme imajo naslednje poprečne mere:

	Visokost	Prsni obseg	Obseg golenice	Razmerje med kopitom in oprajem
	m	cm	cm	
Žrebec	1' 09	2' 10	26	1 : 8
Kobila	1' 55	1' 98	23	1 : 8,2

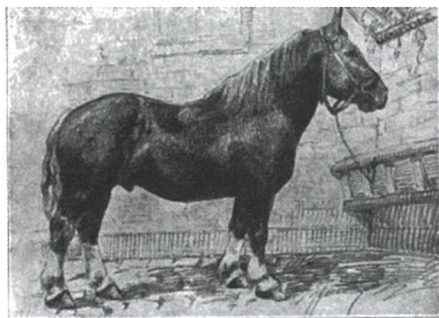
Izmed konj, od katerih se zahteva, da ročno opravljajo težke vožnje, je kobariški konj priznan kot dober, Skratka kobariški konj je pravi tip kmetijskega konja.

Primorski gospodar (Selan, 1909)

V nadaljevanju Selan (1909) seznanja, da se je v zadnjih letih (1904–1906) zmanjšal obseg konjereje. Vzroke išče v tem, da vlada v letih 1902–1904 ni poslala v Kobarid nobenega državnega žrebca, ker je bila takrat pokrajina okužena s konjsko smrkavostjo, da ni nobenega pravega središča, kjer bi se naročale živali te pasme, zaradi velikega zanimanja koroških konjskih trgovcev, razdelitve občinskih pašnikov in prodaje domačih kobil.

Primorski gospodar poroča, da so v Vidmu ustanovili žrebčarsko postajo in da so tamkajšnji konjerejci nakupili lepe kobile, med njimi tudi kobariške pasme (Kobariški konj ..., 1909). Tedanji pomen in priljubljenost kobariškega konja dokazuje tudi namera in vabilo furlanskega konjerejskega društva, da bi slovenski posestniki pristopili k njihovem društvu. Živinorejski odsek Goriškega kmetijskega društva, kakor poroča Primorski gospodar, te namere ni sprejel, ampak je sklenil, da se pri njihovem društvu osnuje

poseben konjerejski odsek ter je s posebno prošnjo to pisno zaprosil c. kr. namestništvo v Trstu (Kobariški konj ..., 1909). Prošnja je bila ugodno rešena. Primorski gospodar (Za povzdigo ..., 1909) objavlja vest o seji konjerejskega odseka Goriškega kmetijskega društva dne 17. novembra 1909. Posebna zanimivost v sestavku je: »K tej seji je prinesel g. Ivan Gruntar, župan iz Kobarida fotografične slike konj kobariške pasme in predlagal v seji, naj bi se kaj ukrenilo tudi za povzdigo konjereje s kobariškim konjem. Slike, ki jih je dal napraviti prej omenjeni gospod, so jako potrdile opravičenje te zahteve ...«. Primorski gospodar poroča o ustanovitvi konjerejskega društva za Tolminsko (Ustanovitev ..., 1910). Primorski gospodar (Zapisnik ..., 1910) in Soča (Kmetijsko društvo ..., 1910) sta objavila zapisnik seje osrednjega odbora Goriškega kmetijskega društva z dne 2. julija 1910. V zapisniku je zapisano: »Konjerejski odsek je imel več sej, v katerih se je v glavnem posvetovalo na kakšni podlagi naj bi se pričelo delati v prid konjereji. Sklep in uspeh posvetovanja je ta, da ostane konjerejski odsek društva v veljavi in da se ustanovi konjerejsko društvo za rejo kobariškega konja; to društvo



Slika 24. Norik.

Kmetovalec (1934, str. 96)

ima že potrjena pravila in bode pričelo poslovati v kratkem.

V poročilu o občnem zboru Kmetijskega društva za Goriško piše, da so razpravljali tudi o konjereji (Kmetijsko društvo ..., 1910): »Za povzdigo konjereje se je ustanovilo posebno konjerejsko društvo, ki prične v kratkem delovati, ker se je izkazalo, da bi se samo s samostojnim odsekom ne moglo izhajati radi posebnih razmer, ki vladajo pri nas. Imamo kot znano v naših hribih prastaro rejo kobariškega konja, ki je mrzle krvi, v ostalem delu dežele pa se naslanja konjereja na vročekrvno pasmo ... kobariški konj je nekdaj slovel daleč po svetu po svojih vrlinah kot težka vprežna žival. Reja istega pa je skoraj propadla, ker ni dobila od merodajnih strani potrebne podpore in vzpodbude ... vzlic temu pa je to pleme doma in v bližnji Italiji visoko čislano in želeti bi bilo, da bo delovanje društva za povzdigo te živali imelo ugodne uspehe«. Sprejeta je bila resolucija, kjer so med drugim zapisali:

» O p o z a r j a se vis. vlada, da obstoji vže od pamtiveka v gorskem delu Goriške reja hladnokrvnega kobariškega konja, pasmine noriškega, ki je za te kraje neprecenljive vre-

dnosti kot težka vprežna žival; p r i z n a v a se, da je ta konjereja v zadnjem času zelo nazadovala; z a g o t a v I j a se pa, da bi se z razmeroma malim trudom in žrtvami reja kobariškega konja kot tacega zopet oživela; p r o t e s t i r a se odločno proti upeljavi belgijskega konja v omenjene okraje, ker bi tu ne uspevali in bi ne bil uporaben; p o z i v I j a se vis. vlada, da s potrebnimi denarnimi sredstvi pospeši zopetni razvoj reje kobariškega konja.

Leta 1911 so objavili članek ob petdesetletnici delovanja deželnega zbora in v njem je kritična presoja njenega odnosa do kobariškega konja (50 let delovanja ..., 1911): »Kobariški konj je slovel. V sosedni Italiji vedo dobro ceniti kobariškega konja; pridno so kupovali in še kupujejo konje s Kobariškega ter jih vodijo v Italijo; italijanska vlada je hotela potom kmetijskega društva v Vidmu kupiti na Kobariškem celo svet za konjerejo — ali kaj je storil goriški deželni zbor za ohranitev in gojitev konjereje na Kobariškem, bogatega, vira dohodkov za živinorejo? Nič!«

Leta 1911 je Primorski gospodar objavil Zapisnik ustanovnega občnega zbora Konjerejskega društva, ki je bil 7. maja 1911 (Zapisnik ..., 1911). Pri zadnji točki je navzoči c. k. polkovnik Ableitinger podal predloge, kako je treba ravnati, da se konjereja v hribih povzdigne. Priporočal je rejo konj noriške pasme in podprl ustanovitev konjerejskega društva.

V članku Reja drobnice na Goriškem je v Primorskem gospodarju med ostalim zapisano: »... Tu so se nekdaj brigali tudi za vzgajanje tako zvanih kobariških konj, do katerih so imeli furlanski kmetovalci posebno zaupanje; a sedaj pojema to domače pleme in se poizgublja čedalje bolj ...« (Reja drobnice ..., 1913). Slovenski narod v notici Kobarid poroča, da je na Kobariškem cvetela konjere-



Bräuer AGROTEL ALLEMANN RUBNER

**HLEVSKA OPREMA
HLEVSKA GRADNJA**

WWW.MOJHLEV.SI
VSE ZA GRADNJO IN OPREMO VAŠEGA HLEVA

Robin d.o.o.
Slinivca pri Mariboru
Polanska cesta 3
2312 Orehova vas
08/ 205 81 56
041/ 696 796
040/ 558 676
info@mojhlev.si

ja in da so kobariške konje za drag denar prodajali v Italijo (Kobarid, 1915). Pirc (1920) v članku »Stari bohinjski konj« omenja tudi tolminskega konja, ki je bil konj noriške pasme.

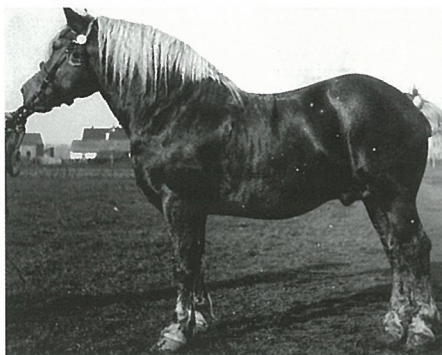
Prva svetovna vojna je močno vplivala na konjerejo in tudi na kobariškega konja. Jutro s kratko notico obvešča, da bo v Kobaridu razstava goveje živine belanske pasme skupaj z razstavo žrebet kobariške pasme (Razstava, 1925). Na koncu dodaja, da so svoj čas kobariški konji zelo sloveli. V Gospodarskem vestniku (1925) je objavljeno poročilo o poteku razstave živine v Kobaridu in na razstavo je bilo privedenih 34 žrebet kobariške pasme. O tej razstavi piše tudi Gospodarski list (Dr. M.-G.F., 1925), ki je objavil program in pravilnik razstave. Gospodarski list v kratkem sestavku poroča, da je bila pred vojno po Furlaniji razširjena vrsta konj, ki ni bila zelo nagla, pač pa zelo dobra za delo (Furlanski konji, 1926). Med vojno so skoraj vsi ti konji izginili, kar je bilo tudi umljivo. Po vojni so tu ostali konji številnih pasem, prignanih iz različnih pokrajin bivše Avstroogrske, pa tudi iz Rusije, Nemčije, Balkana in od drugod. V nadaljevanju poroča, da je več glasov, da se mora obnoviti znana kobariška pasma konj, ki je med vojno skoraj izginila, in objavljen je razpis ter pravilnik za jesenske razstave mladih bikov belanske in žrebet kobariške pasme.

O razstavi mladih bikov in žrebet v Kobaridu in Tolminu poroča Gospodarski list in na začetku poročila je zapisano: »Zadnja razstava bikov rdeče cikaste hribovske pasme je zopet pokazala, da je gornja Soška dolina ustvarjena za središče, ki naj bi odgajalo plemensko živino in preskrbovalo vse območje rdeče cikaste gorske pasme s plemenskimi biki in furlansko nižino s kobariškimi žrebeti« (Ravnik, 1925). O tej razstavi je objavljen zapis tudi v Gospodarskem vestniku (F.G., 1926) V Gospodarskem vestniku pa je objavljena slika žrebet, ki so bila odlikovana na razstavi 15. novembra 1926 v Tolminu (Dve sliki ..., 1927).

Leta 1928 je bil velik italijanski pregon slovenskega časopisja in ukinjeni so bili tudi slovenski strokovni časopisi. O nadaljnji usodi kobariškega konja ni bilo najdenih poročil.

Posavinski (savinjski) konj – poskus zootehniške karakterizacije

Na sedežu štajerskega konjerejskega društva v Gradcu so leta 1880 celotno deželo razdelili v pet konjerejskih okrajev in v petem so bili kraji ob Savinji in gornji Dravi, ki jih »Poročilo o petem konjerejskem okrogu Štajerskem« v nadaljevanju obrazloži: »... tukaj redijo težke vprežne konje valonskega in burgundskega plemena. Moramo priznati, da požlahtnovanje konj močno in veselo napreduje. Kmetje so se začeli vedno bolj zanimati za žrebčarske štacije, kder se nahajajo žrebci omenjenih pasem ... žrebec Aubry ... burgundec, je izvrsten... » (Poročilo ..., 1880). O reji konj na območju Savinjske doline piše tudi Slovenski gospodar (Premiranje ..., 1881). Pasma konj sicer neposredno ne imenuje, ampak jo omeni na splošno: »...se



Licenciran hladnokrvni žrebec Kokan v času med obema vojnama (Lastnik fotografije: Miroslav Napast)

je Savinjanom moglo ponosno srce vesela smejati, ko je bilo videti, da imamo tako lepe konje v naši krasni okolici ...«. Slovenski narod (Iz Žavca, 1881) pri pravilih za dirko že poimenuje pasmo konj, ko govori o »konjih plemena Savinjskega«. Enako poimenovanje pasme je zapisano še v Slovenskem gospodarju (Konjska dirka ..., 1882 in Konjska dirka ..., 1883), Slovincu (Konjska dirka, 1882 in Načrt za konjsko dirko, 1883), Kmetijskih in rokodelskih novicah (Načrt za konjsko dirko ..., 1882 in Iz Žavca, 1883) in Slovenskem narodu (Veliko premiranje, 1883). Slovenski gospodar (Premiranje konj ..., 1884) poroča o premiranju konj in dirki v »Žavci«, kjer uvodoma graja slabo rejo konj »kajti lepe, izvrstne konje imajo večinoma celo leto v hlevu in njih redijo, da so okrogli in debeli, kakor rejeni prašiči ali hoditi ne znajo...«. Slovenec (1886) poroča, da bo c.kr. topništvo poskusilo savinjske konje za vprego in da je oddelek takih konj odšel iz Celja na Dunaj. Kratek opis pasme Posavinski konj je objavil Gajza (1886) v Gospodarskem glasniku za Štajersko. Nastanek pasme je

posledica vztrajnega in dolgoletnega dela konjerejskega društva. Žrebce so uporabljali za pripušanje v Posavinju in drugod po Štajerskem. Posavinske kobile so uporabljali v vojski pri artileriji, kjer so se dobro obnesle pri vleki topov. Na dirki v Gradcu so se leta 1885 dobro izkazali štirje posavinski žrebci. Svetuje, da bi za vzrejo žrebcev skrbele za nakupom žrebet tudi državne žrebčarne.

V Gospodarstveni prilogi k 51. številki Slovenskega gospodarja je predstavljena tedanja štajerska konjereja, ko so Štajersko razdelili v štiri plemenske okraje in en vzrejni okraj (Štajarska konjereja, 1888). Savinjska je spadala v tretji plemenski okraj, kjer so nekaj manjše živali vendar še primerne za težko vožnjo. V članku »Konjska dirka v Žalci« avtor sporoča, da se je na dirki pokazalo: »... zopet, kakor že tolikokrat, pokazalo se, kaj da premorejo Savinjski konji v diru; in da so naši konji jako iskani od konjskih kupcev, celo iz inozemstva, kakor tudi to, da so taisti večji del pri konjskih železnicah na Dunaju, v Gradci, Budapeštu, Zagrebu, vam je v dokaz, da je to pleme čilo in čvrsto...« (J. K. Savinjski, 1891). Domovina piše, da se je dirkanja udeležilo »18 konj našega domačega Savinskega plemena...«. Da so posebno naši savinjski konji na jako dobrem glasu, kot čvrsti in brzi konji ...« (Konjska dirka ..., 1891).



Haflinger na gorski paši.

AKCIJA KOT JE ŠE NI BILO!



Kupi traktor **JOHN DEERE** in brezplačno en mesec testiraj **JOHN DEERE GATOR**



VELJA ZA NAKUP NAD 50.000,00 €.



Agroremont d.o.o.

Radgonska cesta 5, 2235 Sveta Trojica
www.AGROREMONT.si

Tel.: 02/729-0270

GSM: 040-728-023

O slovesu konj iz Savinjske doline priča tudi članek, ki so ga objavile Kmetijske in rokodelske novice 1897. leta (Konjereja, 1897). Poroča o prvem konjskem sejmu, ki je bil 2. avgusta 1897 v Novem mestu. Na sejmu se je zbralo več konjerejev in menili so: »Vsi so bili jedini in popolnoma složni, da moramo Dolenjci začeti z ono konjsko pasmijo, katera se po vsi pravici v lepi Savinjski dolini tako visoko čisla, to je, da začnemo rediti lahknejše noriške konje. Pristav deželne vinarske, sadjarske in poljedelske šole na Grmu gospod Rohrman je v imenu kmetijske družbe kranjske vzel izrečene želje konjerejev na znanje, da jih sporoči kmetijski družbi, ta pa zopet poljedelskemu ministerstvu. Povrh je gospod Perdan obljubil, da stori vse, kar je v njegovi moči, da dobimo v deželo nekaj laških noriških žrebcev-plemenjakov. Brez kobil seveda ta reja ne bo kaj prida. Treba bo, da pojdejo Dolenjci po te kobile v druge kraje, namreč v Savinjsko dolino in v hribe okoli Sevnice, okoli Jurjevega kloštra in Planine«.

Dve kobili savinjske pasme sta bili skupaj z osmimi kobilami noriške pasme predstavljeni na dunajski razstavi konj (Štajerski konji ..., 1910). Ta skupina je prekosila vse ostale razstavljene kobile iz drugih avstrijskih kronovin in ji je bila priznana najvišja nagrada, državna diploma.

Opis posavinjskega konja najdemo tudi v sestavku »Konj ali govedo. S posebnim ozirrom na Savinjsko dolino« (J. S. ML., 1912).

Časopis Jutro (Srezki kmetijski ..., 1934) je v kratki notici o seji srezkega kmetijskega odbora za konjiški srez zapisal: »Srezki veterinar Kulterer Filip je zastopal mnenje, da je treba ostati v srezu pri konju noričancu, če ne bo tehtnih vzrokov za starega savinjskega konja.« Jutro (Mož, ki ga Saleška ..., 1935) in Slovenski gospodar (Velenje, 1935) sta ob sedemdesetletnici Karla Adamoviča poudarila tudi njegove zasluge za rejo tež-

kih savinjskih konj. V opisu pasem konj je Hinterlechner (1937) opisal tudi bivšega savinjskega konja, »... ki je nastal iz križanja noriške in ardenske pasme (Aubry). Ardenska pasma je plod belgijske in arabske krvi. Savinjski konji so bili zelo iskano blago. Uvrstil jih je med srednje težke konje ...«.

Ob ustanovitvi konjerejske podružnice za Slovenijo v Petrovčah (Ustanovitev ..., 1939) je bila izražena tudi misel, da bi se priključila tudi gornja Savinjska dolina, kjer so še ostali tipi savinjskega konja. Slovenski gospodar (Gospodarske ..., 1939) pa poroča o predavanju o zgodovini savinjskega konja.

Dobovišek (1963) v Celjskem tedniku obuja spomine »... po kolovozih in med brazdami so hrzali razpenjeni težki savinjski konji. Sedaj je konja, nekdanji ponos savinjskega hmeljarja. Že skoraj popolnoma zamenjal stroj.«

Jurkovič (1966) v sestavku Reja hladnokrvnega konja v Sloveniji opisuje tretje rejsko področje, ki je obsegalo okraje Celje, Slovenj Gradec, Rogatec in Brežice. Tu so največ plemenili valonski, ardenski in burgundski žrebci. Težišče reje je bilo v Savinjski dolini, zato so konja s tega področja tudi imenovali savinjski konj (Santhalter Pferd).

SKLEPI

O reji konj na Kranjskem je pisal že Valvasor (1689). Na več mestih v knjigi Slava vojvodine Kranjske piše o kraškem konju. Ostale pasme, ki so zapisane v objavah do leta 1945, so: noriški konj, lipicanski konj, belgijski konj, ljutomerski kasač, medžimurski konj in drugi konji. Po odredbi kmetijskega ministristva je bila nekdanja Dravska banovina leta 1934 razdeljena v področje hladnokrvnih konj s tremi okoliši (medžimurski konj, srednje težki noriški konj, lahki noriški konj) in v dva pasemska okoliša toplokrvnih konj (amerikanski dirkač, lipicanec).



Hladnokrvna konja pri delu v gozdu.

Kraški konj je omenjen že v arhivski listini iz leta 1582. Omenja ga tudi Valvasor (1689) in o njem piše Illyrisches Blatt (1828). To so bili močni konji, znani tudi po svoji dolgoživosti. Kraški konj je stara slovenska pasma, ki je od 16. stoletja dalje neposredno sodelovala pri nastanku lipicanskega konja. Pasma sama pa je izumrla.

Bohinjski konj je bil visok, širok in močan. Pasma prvi omenja dr. Bleiweis (1855). Nastal naj bi na začetku 18. stoletja z oplemenjevanjem domačih kobil z žrebci nonius pasme (ogrkimi žrebci). Prvotni star bohinjski konj je izginil z uvajanjem težkih noriških žrebcev.

Kobariški konj je bila težka vprežna konjska pasma, ki so jo redili že od nekdaj v Soški dolini in na njenem obrobju. Pasma je bila zelo čislana tudi v Furlaniji. Prva svetovna vojna je povsem pomešala pasemsko strukturo in o usodi kobariškega konja po letu 1928 ni podatkov.

Posavinjski konj, imenovan tudi savinjski, je bil vzgojen v Savinjski dolini. Nastal je s križanjem noriške in ardenske pasme konj. To je bil srednje težki konj, ki je izumrl.

Na osnovi spoznanj iz zgodovinskih virov lahko lažje razumemo razvoj pasem konj na področju današnje Slovenije. Pogled iz današnje distance jasno pokaže, da je bila konjereja v predvojnem času ključnega pomena in gospodarska panoga, ki ji je bila namenjena velika pozornost. Z zatonom konjereje v času med in po vojnama smo izgubili velik del genetske pestrosti na področju pasem konj, ki so bile vzrejane na tem področju. Na drugi strani smo zgubili velik del znanja, ki se zaradi zatona razvoja panoge niso prenašala iz generacije v generacijo. Navedena dejstva in spoznanja v tem sestavku nam lahko popestrijo oz. pokažejo nove vidike pri izdelavi strategij razvoja konjereje v Sloveniji in širše.

Zaslužni prof. dr. Andrej Šalehar,
dr. Metka Žan-Lotrič,
doc. dr. Klemen Potočnik
Univerza v Ljubljani, Biotehniška
fakulteta, Oddelek za zootehniko, 1230
Domžale

Uporabljena literatura je razvidna v knjigi: Šalehar, Andrej, Žan Lotrič, Metka, Bojkovski, Danijela. Razvoj pasem domačih živali v Sloveniji. Biotehniška fakulteta, Oddelek za zootehniko, 2012, 194 strani (<http://www.dlib.si/?URN=URN:NBN:SI:DOC-BJLVFUX5> - 12. 2. 2013)


Ritem srca - festival Ognjišče

23. oktobra ob 19:30 v športni dvorani Zavoda sv. Stanislava v Ljubljani

Vstopnice naprodaj:
- na Radiu Ognjišče,
- v prodajalnah Založbe Ognjišče
- po telefonu 01/512-11-26.





- 
- Nova uredba o dopolnilnih dejavnostih
 - Prihodnost Alp je na družinskih kmetijah
 - Učilnica v naravi